

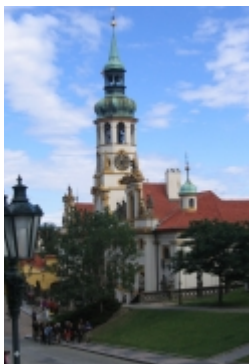


**Association des Retraités
et Préretraités Sanofi-Aventis Vitry**

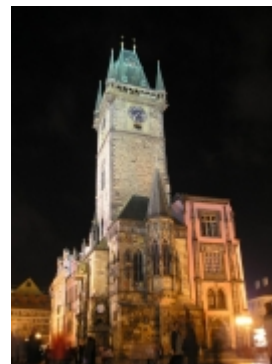
Vitry, le 10 janvier 2011

Voyages Culturels

Prague



**Du mardi 4 au vendredi 7 octobre 2011,
ou
Du mardi 11 au vendredi 14 octobre 2011
ou
Du mardi 18 au vendredi 21 octobre 2011**



Pour bénéficier des tarifs indiqués ci-dessous, les groupes devront être composés de 35 personnes minimum. Indiquez vos disponibilités au cas où nous serions obligés d'effectuer des regroupements.

*Séjour en demi-pension – Hébergement en centre ville (hôtel **** normes locales)
Notre partenaire est « GALLIA Voyages – Tourisme »*

Départ :

- de Vitry :
 - 4 heures 15 : Rendez-vous sur le parking GEFROY (ex-Couderc).
 - **4 heures 30 précises** : Départ de la navette pour Roissy.
- de Roissy :
 - 5 heures 45 : Rendez-vous à Roissy 2D
 - 7 heures 15 : Départ sur vol Air France n° AF1382

Sur place : Voir programme ci-joint

Retour :

- 17 heures 30 : Retour à l'hôtel
- 17 heures 45 : Départ du car pour un transfert à l'aéroport.
- 20 heures 35 : Départ du vol AF2483 – Arrivée à Roissy à 22 heures 20.
- Après récupération des bagages : Navette pour Vitry.

Vos tarifs : (base 40 personnes ou plus par groupe)

ARPA – Vitry : 600,00 € Extérieurs : 680,00 €

Chambre individuelle : ARPA – Vitry : 90,00 € Extérieurs : 145,00 €

Assurance complémentaire (Annulation – Bagages – Responsabilité civile) : 25,00 €

Adresse postale : Sanofi-Aventis Recherche & Développement - C.R.V.A.
A.R.P.A. - VITRY
13, quai Jules Guesde - B.P. 14 - 94 403 Vitry-sur-Seine cedex
Tél. : 01 46 80 74 99 (répondeur) - Fax : 01 46 82 36 27 - e-mail : arpa.vitry@orange.fr

Date limite d'inscription : Vendredi 11 Février 2011

LE PRIX COMPREND pour les prestations Gallia :

- L'accueil et l'assistance des Voyages Gallia à l'aéroport de Paris le jour du départ.
- Le transport aérien sur **vols réguliers Air France** Paris/Prague/Paris.
- Les taxes aériennes (109.40 € à la date du devis - révisables).
- Les transferts aéroport/hôtel/aéroport en autocar.
- L'hébergement 3 nuits en chambre double en hôtel **4* sup « Ambassador »** similaire.
- **La demi-pension** du dîner du 1er jour au petit déjeuner du 4ème jour, hors boissons (3 petits déjeuners et 3 dîners (menu à 3 plats).
- Le transport en autocar de tourisme pour vos visites.
- Visites et droits d'entrés aux monuments cités dans le programme.
 - Monastère de Strahov, Eglise Notre-Dame-De-Lorette, Le Vieux Palais Royal, la Basilique St Georges, la Cathédrale St Guy, l'Eglise St Nicolas, Quartier Juif (3 synagogues + cimetière), la Maison Municipale et le Musée Mucha.
- La présence d'un guide francophone pendant toute la durée de votre séjour.
- La présence d'un 2^{ème} guide pour les visites uniquement à partir de 35 participants.
- L'assistance rapatriement - maladie L'Européenne d'Assurances.
- **La remise d'un carnet de voyage incluant de la documentation (un par famille).**

LE PRIX NE COMPREND PAS :

- L'assurance annulation, bagages, R.C... : **25 € par personne.**
- Les pourboires aux guides et chauffeur.
- Les dépenses et extra d'ordre personnel.
- Les boissons.
- Tous les services non mentionnés au programme ou ci-dessus.

Vous trouverez le programme détaillé du séjour sur le site de l'ARPA (www.arpa-vitry.net). Vous pourrez également le consulter le jour de notre Assemblée Générale (11 février 2011). Vous pouvez également demander à le recevoir par courrier.

LES CONDITIONS D'ANNULATIONS : 50 € de frais de dossier par personne non remboursables

- Plus de 35 jours avant le départ 00% du prix total du voyage
- De 35 à 21 jours avant le départ 25% du prix total du voyage
- De 21 à 08 jours avant le départ 50% du prix total du voyage
- De 07 à 02 jours avant le départ 90% du prix total du voyage
- Moins de 2 jours avant le départ 100% du prix total du voyage

FORMALITES DE POLICE :

Pour les Français, **la Carte Nationale d'Identité ou le Passeport en cours de validité.**

Date limite d'inscription : Vendredi 11 Février 2011

Voyages Culturels

Prague

4 JOURS / 3 NUITS

du 4 au 7 octobre

ou du 11 au 14 octobre

ou du 18 au 21 octobre 2011.

DESCRIPTIF prestation **GALLIA** tourisme



Prague - fascinante, mystérieuse et idyllique, elle renferme aussi des trésors inoubliables d'architecture, mêlant les styles romains, gothiques, baroques, art nouveau et cubistes. Appelée la ville aux 100 clochers, Prague offre de nombreux musées à visiter et beaucoup de belles églises, toutes magnifiquement conservées

« Prague, cette pierre précieuse enchâssée dans la couronne de la terre... » GOETHE

1^{er} JOUR : PARIS → PRAGUE

05h15 - Rendez-vous des participants à l'aéroport de Paris CDG – Terminal 2D. Accueil par le représentant Voyages Gallia, remise des billets d'avion et assistance aux formalités d'enregistrement.

07h15 - Envol pour Prague sur **vol régulier direct Air France (AF 1382)**.

08h50 - Arrivée à Prague capitale millénaire, accueil par un **guide tchèque francophone**.

Transfert à votre hôtel **Ambassador 4**** sup** pour y déposer vos bagages (les chambres sont disponibles à partir de 15h00).

Départ en autocar pour la visite du « Petit Coté de Prague », « Mala Strana », Fondé en 1257 sous le château de Prague sur des pentes commandant une vue superbe de la Vieille Ville, le Petit Coté, riche en splendides palais et maisons baroques, est la partie de la cité qui a le moins subi les assauts de l'époque moderne. Toute construction s'y est quasiment arrêtée à la fin du XVIII^e siècle. Ses ruelles biscornues couleur sucette et ses escaliers d'un baroque en rondeurs.

Vous découvrirez à pied **l'église Saint – Nicolas**, apogée de l'art baroque avec ses éblouissantes fresques en trompe l'œil peintes notamment par Kukas Kracker, elles datent de 1760 et comptent parmi les plus grandes d'Europe.



Puis vous **traversez l'admirable Pont Charles**, Envahi de marchands d'artisanat et de souvenirs, et désormais piéton alors que quatre attelages pouvaient y passer jadis de front, le monument le plus célèbre de Prague relie le Petit Coté à la Vieille Ville. C'est l'un des plus anciens ponts en pierres d'Europe et qui compte parmi les plus beaux. Il est orné d'une trentaine de statues baroque et fut construit en 1375 par Charles IV.

Déjeuner libre.

Départ pour la **découverte du quartier Juif** (fermé le samedi et pendant les fêtes juives).

Arrivés à Prague à partir du Xème siècle, les marchands juifs furent rassemblés dans un seul quartier. Leurs droits furent reconnus par l'Empereur d'Autriche Joseph II (1780-1790), d'où le nom de Josefov donné au quartier. La pleine égalité des droits ne leur fut pourtant accordée qu'en 1867. Les ruelles enchevêtrées et les petites maisons furent finalement rasées à partir de 1892.

Visite du cimetière juif, une rareté en Europe et dans le monde entier. 12.000 environs pierres tombales Gothiques, Renaissance et Baroque. La plus ancienne tombe est celle du poète abigdor Karo, mort le 25 avril 1439. On estime que 200.000 personnes reposeraient en ces lieux. Sur certaines pierres, des motifs symbolisent le métier du défunt, par exemple un mortier pour un pharmacien etc...

Visite des synagogues juives : Pinkas, Klaus et Espagnole.

-**Synagogue Pinkas** dont les murs ont été choisis comme mémorial en l'honneur des victimes du génocide nazi et dont les fondations remontent au XIème siècle, fut construite en 1535 et modifiée en 1625.

-**Synagogue Klaus** : exposition d'objets relatifs aux traditions et coutumes juives.

-**Synagogue espagnole** : construite en 1868, elle représente un style mauresque remarquable. L'espace central est surmonté d'une élégante coupole et les murs sont décorés d'arabesques en stuc et de motifs orientaux.

Retour en autocar à l'hôtel. **Diner** et nuit à l'hôtel .

2ème JOUR : PRAGUE

Petit déjeuner à l'hôtel.

Départ en autocar en direction du **quartier du Château**.

Visite privée du Monastère de Strahov. Fondé en 1143 pour l'Ordre des prémontrés, il devint le musée de la littérature en 1952. Après la révolution de velours en 1989, le Monastère a été restitué aux prémontrés. Dans le complexe du Monastère se trouvent les différents monuments comme les églises St Roch et de la Vierge Marie, mais surtout la splendide Bibliothèque du XIIème siècle avec un fond de 130 000 livres, 2500 manuscrits et 2000 incunables.



La salle Théologique respire à la fois la beauté, l'histoire et l'érudition. Construite par un architecte italien en 1671, elle comprend les livres religieux, les globes terrestres du XVIIème siècle et au plafond, les fresques dessinées par un moine en 1727 symbolisant un éloge des livres.

La salle Philosophique dont la longueur est de 32 mètres, elle abrite 50 000 ouvrages de philosophie et d'histoire. Au plafond, une fresque représente l'histoire de l'humanité.

Cette visite privée vous permet d'entrer dans les salles, de passer librement d'une à l'autre, de les traverser contrairement à la visite « normale » où les clients sont installés à la porte de chaque salle, derrière la corde.

Vous finirez cette visite avec un **concert privé de 20 minutes environs dans la salle Théologique: guitare et flûte**

Continuation avec **la visite de l'église Notre-Dame de-Lorette**. Il s'agit d'un lieu de pèlerinage avec une copie de la Sainte Case (Santa casa), fondé par l'architecte G.Orsi au début du 17ème siècle et avec l'église baroque de la Nativité, construit par l'architecte K.I Dioenzenhofer au 18ème siècle, entouré par le monastère et des chapelles. Dans la tour se trouve un jeu de cloches avec 27 clochettes de Lorette qui joue la chanson marianne « Mille fois nous te saluons » (toutes les heures entières dès 09h00). Précieux est le soi-disant Trésor de Lorette, un ensemble d'objets liturgiques datant des 16-18ème siècle. C'est la Monstrance de diamants décorée de 6.222 dimanats qui est la plus célèbre.



Déjeuner libre.

Visite de la Cathédrale St Guy, imposante cathédrale, fondée par le Roi Charles IV et par l'architecte français Matthieu d'Arras. Sa construction avait commencé en 1344 à l'emplacement d'une rotonde et d'une basilique romane. Plus tard, un autre architecte, Petr Parler, lui avait

donné la marque gothique tardive : voûte du chœur, nef et tour. L'histoire influencera aussi la construction : guerres hussites, incendie au XVème siècle, pillage au XVIIème siècle. Finalement, en 1929, la cathédrale est achevée.

Visite du Vieux Palais Royal, ce bâtiment fut la résidence des princes et rois de Bohême jusqu'au XVIème siècle et aujourd'hui, il sert de résidence du Président de la République Tchèque. La remarquable salle s'appelle Vladislav, longue de 62 mètres. Elle représente la plus grande salle voûtée de style gothique flamboyant d'Europe. Les tournois et les banquets organisés à l'époque de la chevalerie ont fait la place aujourd'hui au déroulement de l'élection du Président de la République.

Visite de la Basilique St Georges.

Attention, la ruelle d'Or risque d'être encore fermée pour travaux de reconstruction.

Cette pittoresque ruelle connue, d'après la légende, comme l'endroit des alchimistes, invités à Prague par l'Empereur Rodolphe II. La légende raconte que dans toute la ruelle il n'y avait que des laboratoires d'alchimistes et des ateliers de fabrication d'or.

Retour vers votre autocar en **descendant le Vieil escalier du Château** puis transfert à l'hôtel.

Dîner et nuit à l'hôtel.

3ème JOUR : PRAGUE / VIEILLE VILLE

Petit déjeuner à l'hôtel.

Départ de l'hôtel avec votre guide pour une promenade à pied dans le **quartier de la Vieille Ville (Stare Mesto)** avec ses ruelles gothiques sinueuses, parcours magique. Sur la rive droite, le quartier de la Vieille Ville s'est développé dans une boucle du fleuve de Moldau au Xème siècle et a reçu le statut de la première ville de Prague par le Roi Premysl Otakar II de la première dynastie qui avait régné sur la Bohême : la dynastie des Premyslides. Le quartier garde en principe son style médiéval et tout son charme d'antan.



Vous arrivez sur la **Place de la Vieille Ville**, l'une des plus belles places qui soit. Au Moyen-âge, elle était la place des duels et des marchés. Elle ressemble à un vrai décor de théâtre avec ses façades colorées et découpées, des toits de tuiles rouges. Tous les styles y sont représentés : porches gothiques, fresques renaissance, frontons baroques...

Sur cette place vous verrez **l'horloge astronomique**, réalisée en 1410 et modifiée au XVIème siècle. Constituée de deux cadrans, elle est la curiosité de la place. En haut, le cadran astronomique représente la Terre, au centre, avec les planètes qui tournent autour. L'autre cadran, montrant les mois et les signes du zodiaque fut réalisé au XIXème siècle. Au dessus de ces deux cadrans, un mécanisme met en scène des personnages et des objets symboliques qui s'animent à chaque nouvelle heure. Les apôtres apparaissent, puis disparaissent.



Sur cette même place, **l'Hôtel de Ville** fondé en 1338. Il s'agit de plusieurs immeubles dont la maison « U minuty » (à la minute) est devenue célèbre pour ses sgraffites, réalisés au XVIIème siècle. Vous pourrez remarquer la maison Kriz (croix) avec une belle fenêtre Renaissance et une grille baroque portant l'inscription « Praga Caput Regni » (Prague, capitale du royaume).

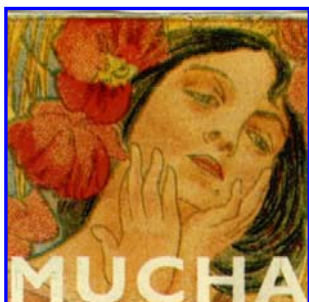
Déjeuner libre.

En prenant la **rue Železná**, vous allez jeter aussi un coup d'œil sur l'Université Charles IV (**Carolinum**) (extérieur), et sur le bâtiment du Théâtre des Etats, puis vous prenez la **rue Celetna**, une des plus anciennes de Prague.



Vous découvrirez la Place de la République avec la Maison Municipale et sa façade, la Tour Poudrière (façade).

Continuation avec la visite privée de la Maison Municipale (Obecní dum) représentant le trésor de l'art nouveau à Prague et dans tout le pays. **Vous visiterez les salles du 1^{er} étage.**



Visite du Musée d'A. Mucha, avec une collection d'Art Nouveau.

Alphonse Mucha est très connu en France pour sa période parisienne. Il est l'icône incontestée de l'esprit 1900, tant ses figures féminines incarnent l'image collective de la Belle Époque. Mais Mucha est aussi et avant tout un artiste tchèque, viscéralement attaché à sa terre natale et à son peuple au destin mouvementé.

Retour à l'hôtel, **dîner** et nuit à l'hôtel.

4^{ème} JOUR : PRAGUE → PARIS

Petit déjeuner à l'hôtel.

Vous devez libérer les chambres le matin, les bagages resteront à la consigne de l'hôtel.

Transfert en autocar en direction de la **colline de Vysehrad**, d'après les vieilles légendes c'est le siège le plus ancien des princes de Bohême, de la princesse légendaire Libuse et des premiers Premyslides. En réalité, le lieu fortifié d'ici a été fondé plus tard que le Château de Prague, approximativement dans la moitié du 10^{ème} siècle. Dans la 2^{ème} moitié du 11^{ème} et dans la 1^{ère} moitié du 12^{ème} siècle, Vysehrad a été le siège principal des princes Premyslides, une activité de bâtiment de large envergure s'y est développée à cette époque-là. A l'intérieur de l'aire on peut voir entre autre la rotonde romane précieuse Saint-Martin datant du 11^e siècle, l'église gothique Saint-Pierre-et-Paul (reconstruite en style néo-gothique à la fin du 19^e siècle), le cimetière de Vysehrad qui sert, à partir de 1869, de lieu d'enterrement de personnages célèbres de la nation tchèque avec un tombeau commun - Slavín ("Panthéon").



Depuis la colline vous avez une des meilleurs vues sur toute la ville de Prague et surtout sur le cimetière Slavín où sont enterrés plus de 600 personnalités du pays.

Vous pourrez visiter la basilique minor néo-gothique St Pierre et St Paul.

Transfert en centre-ville.

Déjeuner libre et après-midi libre.

17h45 : Transfert en autocar à l'aéroport Praha – Ruzyně avec votre guide.

20h35 - Envol pour Paris sur **vol régulier de la compagnie Air France (AF 2483)**.

22h20 - Arrivée à l'aéroport de Paris Charles de Gaulle – Terminal 2D.

Date limite d'inscription : Vendredi 11 Février 2011



**Association des Retraités
et Préretraités Sanofi-Aventis Vitry**

Vitry, le 10 janvier 2011

Voyages Culturels Prague

Bulletin d'inscription

→ Choisissez le séjour qui vous convient le mieux et Indiquez vos disponibilités ou indisponibilités dans les deux autres grilles, au cas où nous serions obligés d'effectuer des regroupements.

Nom (s) :	Prénom (s) :
Téléphone : <i>(portable pour vous joindre le matin si nécessaire)</i>	Email :

→ A l'inscription : Ne réglez que l'acompte. La facture, fonction du nombre de participants, vous sera adressée quand les inscriptions seront terminées.

Prague – mardi 4 au vendredi 8 Octobre 2018			
Participants	Nombre	Acompte	Total
Adhérents ARPA		100,00 €	
Extérieurs		100,00 €	
Nom Nom	Prénom Prénom		
Chambre seule		Oui	Non
Assurance annulation	<i>Rayer la mention inutile</i>	Oui	Non
Disponibilité		Oui	Non

Prague – Mardi 11 au vendredi 14 Octobre 2011			
Participants	Nombre	Acompte	Total
Adhérents ARPA		100,00 €	
Extérieurs		100,00 €	
Nom Nom	Prénom Prénom		
Chambre seule		Oui	Non
Assurance annulation	<i>Rayer la mention inutile</i>	Oui	Non
Disponibilité		Oui	Non

Date limite d'inscription : Vendredi 11 Février 2011

Adresse postale : Sanofi-Aventis Recherche & Développement - C.R.V.A.
A.R.P.A. - Vitry
 13, quai Jules Guesde - B.P. 14 - 94 403 Vitry-sur-Seine cedex
 Tél. : 01 46 80 74 99 (répondeur) - Fax : 01 46 82 36 27 - e-mail : arpa.vitry@orange.fr

TSVP →

Prague – Mardi 18 au vendredi 21 octobre 2011			
Participants	Nombre	Acompte	Total
Adhérents ARPA		100,00 €	
Extérieurs Nom Prénom Nom Prénom		100,00 €	
Chambre seule		Oui	Non
Assurance annulation	<i>Rayer la mention inutile</i>	Oui	Non
Disponibilité		Oui	Non

Pour bénéficier des tarifs ARPA, vous devez être à jour de votre cotisation 2011 à régler (le cas échéant) par chèque séparé (RAPPEL : 34 Euros/adhérent).

Date limite d'inscription : Vendredi 11 Février 2011